

## **Dispositif Anti-Crue Démontable**

### **Protection Directe sur Bâtiment**

#### **MODELES IBS-BSHI**

### **CONSIGNES DE MONTAGE-DEMONTAGE, MAINTENANCE**

*Vous avez fait l'acquisition d'une barrière anti-crue démontable et nous vous en félicitons.*

*Pour vous en simplifier l'installation initiale et l'exploitation et vous faire gagner du temps, veuillez lire et suivre les instructions de la présente notice avec attention !*

#### **1) MISE EN OEUVRE INITIALE**

##### **a) Vérifications**

##### **b) Pose dans l'embrasure**

**b1) Glissières restant à demeure**

**b2) Glissières démontables**

##### **c) Pose en applique sur la façade**

**c1) Glissières restant à demeure**

**c2) Glissières démontables**

#### **2) MONTAGE AVANT CRUE**

##### **a) Préparation**

##### **b) Montage**

#### **3) DEMONTAGE APRÈS CRUE**

##### **a) Opérations de démontage**

##### **b) Nettoyage**

#### **4) CONSIGNES DE STOCKAGE ET MAINTENANCE**

##### **a) Stockage**

##### **b) Maintenance - Contrôle**

**Note : Respectez attentivement LE PLAN D'EXECUTION fourni en plus de cette consigne**

*La tenue de la barrière sur les supports pour l'effort requis est facteur de la dimension des chevilles, du type de support et de l'emplacement des chevilles sur le support. L'ensemble de ces paramètres a été pris en compte par nos bureaux d'études suivant les données que vous nous avez confiées lors de l'étude-conception. Il est donc primordial que*

- Vous n'utilisiez que les chevilles et les produits de fixation fournis.
- vous respectiez **l'emplacement des chevilles** indiqué sur le plan d'exécution.
- Vous nous contactiez si les dimensions ou le type de support sont différents de ceux communiqués lors de l'étude conception.

## 1) MISE EN OEUVRE INITIALE

**ATTENTION ! :** il est de votre responsabilité de vérifier la résistance des supports sur lesquels seront fixés les glissières. En cas de doute, veuillez consulter un professionnel du bâtiment.

- Identifiez l'ensemble des éléments fournis par BAUER-IBS :
  - Poutres ('batardeaux ') avec leurs joints
  - Glissières avec leurs joints
  - Cales de serrage
  - Bandes adhésives d'étanchéisation
  - Joint de sol compressible
  - Chevilles
  - Plans d'exécution BAUER-IBS

En option / suivant demande :

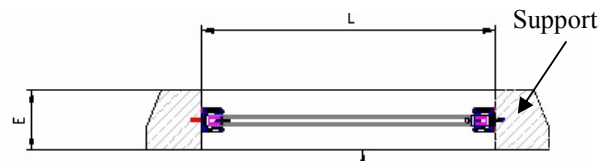
- Caches de protection aluminium
- Poignées d'extraction
- 
- Vérifiez que vous avez l'outillage et les matériaux de finition nécessaires :
  - Foreuse
  - Clé dynamométrique
  - Clé à laine de taille 8

En option :

- Tube aérosol huile siliconée
- Mastic étanche élastique à base de polyuréthane ou silicone.
- Cahier des charges et outillage supplémentaire pour pose des douilles taraudées dans le cas de glissières démontables.
- Tolérance de mise en œuvre :
  - Les irrégularités du seuil doivent être inférieures à 15 mm
  - Les supports sur lesquelles les glissières seront chevillées doivent être d'une résistance équivalente à du béton C25/30 (B25)
- Préparation des supports :

Avant de commencer la mise en œuvre, nettoyez au savon l'ensemble des supports afin de supprimer toute trace de graisse.

### b) Pose dans l'embrasure

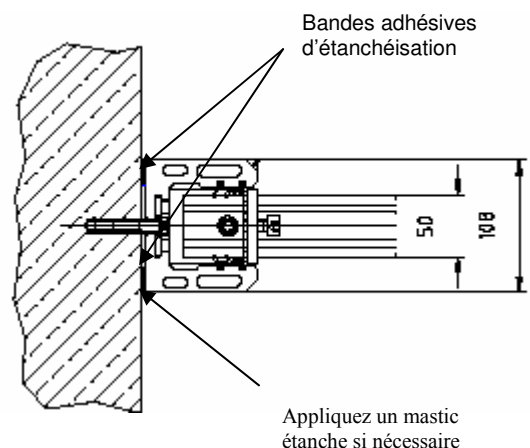


#### b1. Glissières restant à demeure

**b 1.1.** Visualisez la position des glissières et l'emplacement **exact des chevilles** sur le plan d'exécution fourni. Identifiez cette position sur le support en tirant un trait à la craie de chaque côté de la glissière. Marquez l'emplacement des forages pour les chevilles. Vérifiez que l'emplacement des chevilles correspond à celui indiqué sur le plan d'exécution. Assurez-vous que la glissière est posée verticalement à l'aide d'un niveau.

**b 1.2.** Forez le mur aux emplacements marqués. Assurez-vous que le diamètre de forage correspond au diamètre des chevilles fournies.

**b 1.3.** Coller les bandes adhésives d'étanchéisation fournies, en rangée double et sur toute la hauteur, sur la face de la glissière qui sera en contact avec le mur. Laissez un espace d'environ 5 mm entre les bandes adhésives d'étanchéisation et les bords de la glissière.



**b 1.4.** Coller les bandes adhésives d'étanchéisation fournies sous le profil en U de chaque glissière.

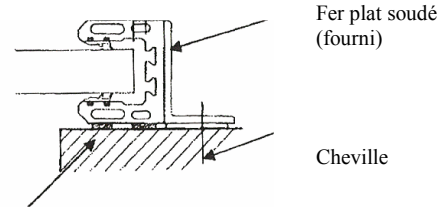
**b 1.5.** Fixer les glissières aux emplacements prévus en vissant les chevilles lourdes spéciales fournies par nos soins.

**b 1.5.** Si nécessaire, augmentez l'étanchéisation en appliquant un mastic étanche élastique entre les bords des glissières, le mur et le seuil.

**b1.6.** Pose des caches de protection :  
Fixer les caches de protection sur les glissières et visser les au moyens des vis fournies.  
Les joints sont ainsi protégés contre les rayons UV et les intempéries.

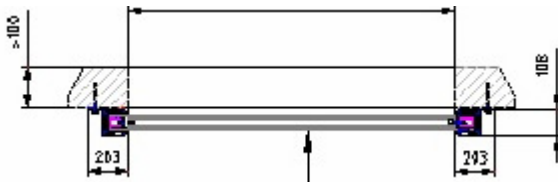
## b2. Glissières démontables

En cas de mise en œuvre de glissières démontables par le biais de douilles taraudées, un cahier des charges spécifique vous sera remis en plus de ce guide. Notez qu'un outillage supplémentaire précisé dans le cahier des charges est nécessaire pour ce type de mise en œuvre.



Bandes adhésives d'étanchéisation

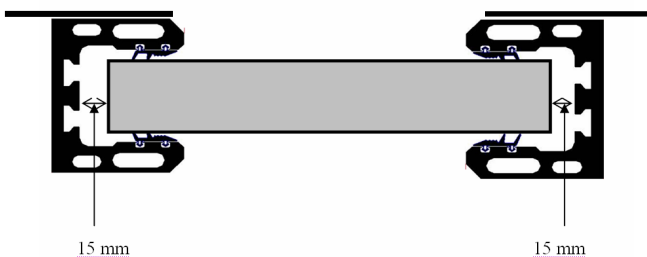
## c) Pose en applique sur la façade



Eau

### c1. Glissières restant à demeure

**c1.1.** Visualisez la position des glissières et l'emplacement exact des chevilles sur le plan d'exécution fourni. Identifiez cette position sur le support en tirant un trait à la craie de chaque côté de la glissière. Marquez l'emplacement des forages pour les chevilles. Vérifiez que l'emplacement des chevilles correspond à celui indiqué sur le plan d'exécution. Assurez-vous que la glissière est posée verticalement à l'aide d'un niveau. Assurez vous qu'un espace d'environ 15 mm de chaque côté existe entre les poutres et la face intérieure de la glissière. Voir schéma ci-dessous.



**c 1.2.** Forez le mur aux emplacements marqués. Assurez-vous que le diamètre de forage correspond au diamètre des chevilles fournies.

**c 1.3.** Coller les bandes adhésives d'étanchéisation fournies, en rangée double et sur toute la hauteur, sur la face de la glissière qui sera en contact avec le mur. Laissez un espace d'environ 5 mm entre les

**c 1.4.** Reprenez les paragraphes b1.4 à b1.6. ci-dessus.

## c2. Glissières démontables

En cas de mise en œuvre de glissières démontables par le biais de douilles taraudées, un cahier des charges spécifique vous sera remis en plus de ce guide. Notez qu'un outillage supplémentaire précisé dans le cahier des charges est nécessaire pour ce type de mise en œuvre.

## 2) MONTAGE AVANT CRUE

(En période d'alerte de crue)

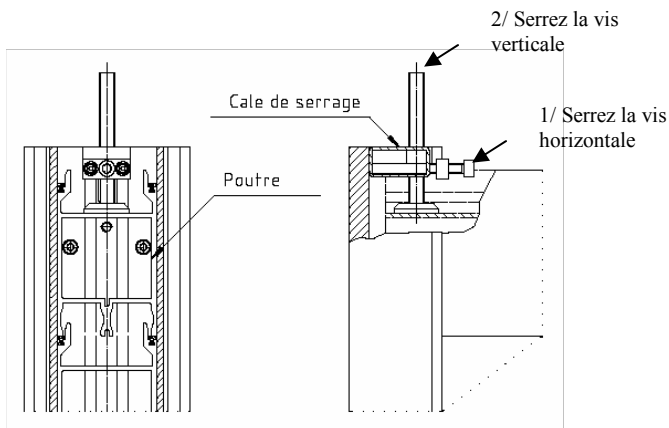
### a) Préparation

Acheminer l'ensemble des composants du dispositif et les outils sur le site à protéger  
Retirer les caches de protection.  
Glisser le joint de sol dans une des poutres (n'importe laquelle : elles sont toutes identiques).

### b) Montage

Placer la poutre munie du joint de sol entre les glissières. Continuer à empiler les poutres suivantes, jusqu'à ce que la hauteur souhaitée soit atteinte. Vous pouvez appliquer de l'huile siliconée sur les joints des glissières afin de faciliter l'empilement des batardeaux.

A la hauteur souhaitée, insérer les 2 cales de serrage dans les rainures prévues à cet effet à l'intérieur des glissières.



Serrer la vis horizontale en 1<sup>er</sup> grâce à une clé à laine, puis serrez la vis verticale.

Serrer jusqu'à ce que le joint de sol soit comprimé ait une épaisseur d'environ 15 mm.

L'ensemble des poutres est alors comprimé et la barrière est prête à faire barrage à la crue.

### **3) DEMONTAGE APRES-CRUE**

Lorsque le risque de crue a disparu ou que les eaux de l'inondation se sont retirées, la barrière peut être démontée.

#### **a) Opérations de démontage**

Dévisser les cales de serrage et les retirer  
Extraire les poutres à l'aide des poignées d'extraction, si besoin.

#### **b) Nettoyage**

Rincer tous les composants à l'eau claire avec un nettoyeur haute pression à eau froide, y compris les glissières d'extrémité.

Laisser sécher les poutres et les joints à l'air libre.

Refermer les glissières à l'aide des caches de protection.

### **1) CONSIGNES DE STOCKAGE ET MAINTENANCE**

*Pour assurer la longévité et l'efficacité de votre équipement, il est important d'assurer le stockage et la maintenance appropriés des éléments mobiles.*

#### **a) Stockage**

- Stocker les poutres à l'abri dans un endroit au sec. Il ne doit pas y avoir de contacts entre des éléments métalliques de nature différente (par exemple les poutres aluminium avec de l'acier).

- Si vous empilez les poutres les unes sur les autres, veillez à qu'il réside un espace aéré entre chaque rangée de poutre. Utiliser pour cela des cales/tasseaux en bois ou en plastique (pas de métal).
- Évitez la compression prolongée des joints EPDM sur les poutres. En conséquence, ne stockez jamais les poutres empilées sur leurs joints EPDM.
- Veiller à l'aération du local de stockage.
- Protéger les éléments contre les rayons UV.

#### **b) Maintenance – Contrôle**

- Vérifier l'état des éléments tous les 6 mois par contrôle visuel.
- Remplacer les joints abîmés par de nouveaux joints.